

本亚种与其他亚种的区别在于前翅后中域和亚外缘区的白斑较小，后翅 cu_1-r_4 室及中室内的白斑较小。

观察标本：贵州梵净山 600—1200m, 1♂, 2002.VI.1, 武春生采；雷山雷公山 1050m, 1♂2♀♀, 1988.VII.1, 王书永、袁德成采。

分布：贵州(梵净山、雷公山)。

(c) 巨翅绢粉蝶台湾亚种 *Aporia gigantea cheni* Hsu et Chou, 1999

Aporia gigantea cheni Hsu et Chou, 1999, *Zool. Stud.*, 38: 223.

体型比指名亚种小，雌、雄两性相似，斑纹与梵净山亚种 *Aporia gigantea fanjinensis* Yoshino 类似。

观察标本：台湾屏东 1♀1♂, 1998.IV.10—11, 徐埴峰采(副模)。

分布：台湾。

(97) 完善绢粉蝶 *Aporia agathon* (Gray, 1831) (图 108)

Pieris agathon Gray, 1831, *Zool. Miscell.*, (J. E. Gra), 1831: 32.

Aporia agathon (Leech): Della Bruna et al., 2004: 47.

大型种类，翅面黑纹极发达。雄蝶前翅正面散布黑色鳞片，使整个翅面以黑色为主，有灰白色斑纹：中室内和中室下各有 1 条灰白色纵带，中域和亚外缘各有 1 列灰白色斑；后翅基半部有 6 条灰白色纵带，中域和亚外缘的斑少。雌蝶翅面较雄蝶浅，条带和斑纹也较大，黄白色。反面颜色稍浅。后翅反面底色浅黄色。

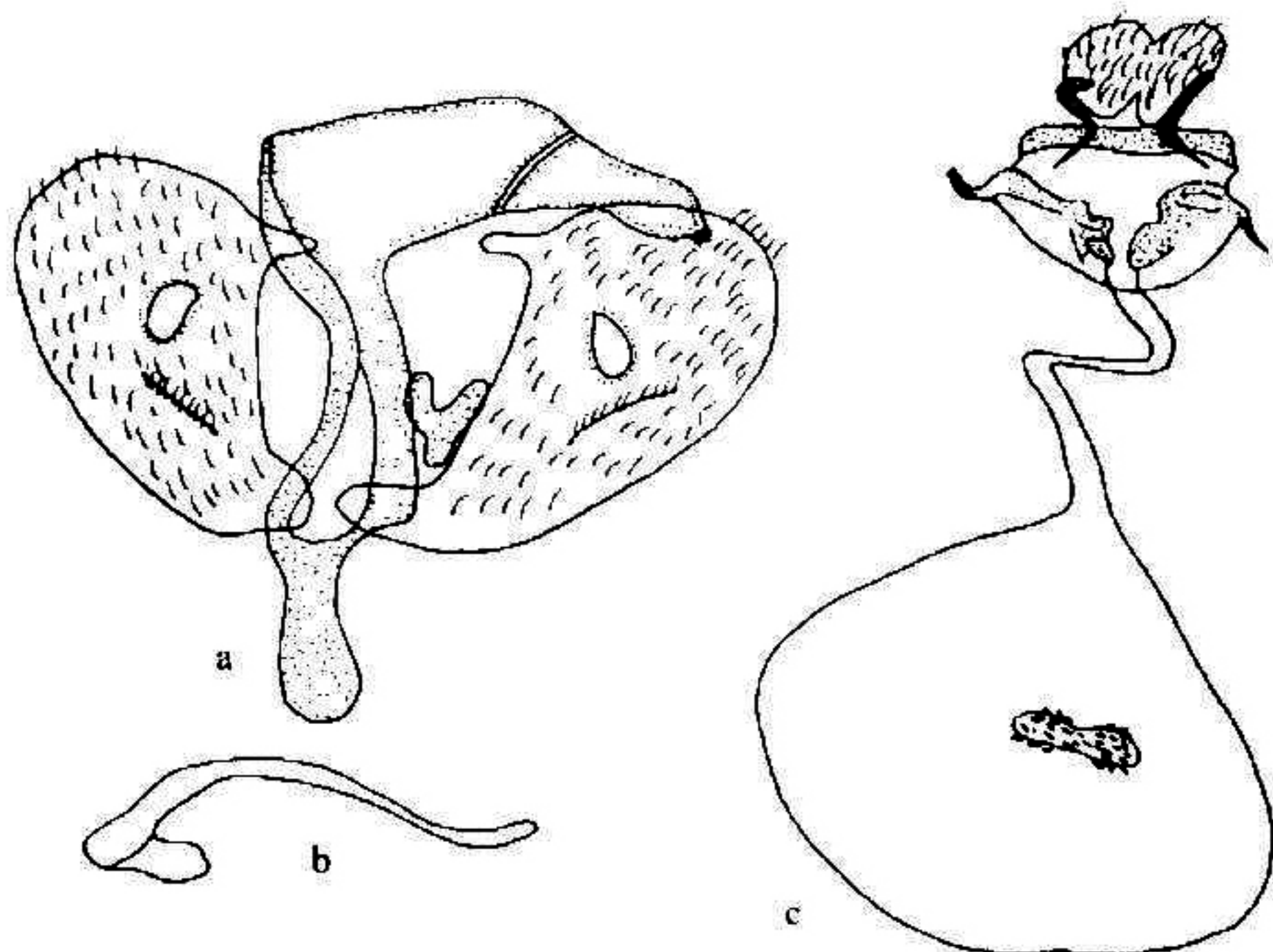


图 108 完善绢粉蝶 *Aporia agathon* (Gray)

a. 雄性外生殖器；b. 阴茎；c. 雌性外生殖器